

CHOIX DES LOCALITES POSSIBLES POUR L'IMPLEMENTATION DU PREMIER PROJET DIAFASO

Contexte

L'association DIAFASO a pu réunir la somme de 8 970 546 F CFA grâce aux différentes contributions de ses membres, compatriotes séjournant dans plusieurs pays à l'étranger, organisées à travers sa grande campagne de collecte sur l'année 2019,

Il est proposé de constituer à partir des fonds collectés un premier projet à financer dans les secteurs de développement de l'eau. Aussi, une commission thématique (Commission Eau) a été mise en place pour en dégager les premières orientations. Cette commission, après plusieurs concertations, a proposé d'orienter la projection présente vers l'amélioration de l'accès à l'eau potable pour les populations.

Ce document, édition 2, est préparé en vue de dresser une liste localités potentielles pouvant recevoir ce premier projet DIAFASO. Il tient compte des Résultats INO _ version Finale de mars 2020 alors que l'édition première se base sur les Résultats INO _ version Finale de mars 2019.

Approche et démarche méthodologique

La commission a dans un premier temps procédé à revue bibliographique des études et statistiques existantes, à travers différents canaux (ressources web, collectes documentaires, entretiens avec des contacts de l'administration publique technique du secteur de l'eau, experts dans le secteur visé). La commission a ainsi pu avoir accès à la Base de Données de l'Inventaire National des Ouvrages (BD_INO) mise en place depuis 2005 par le Ministère en charge de l'eau au Burkina Faso. Cette base de données fait objet d'actualisation chaque année. Grâce à cette base de données, dressant aussi une situation des besoins dans le secteur, il est devenu plus aisé pour la commission de définir de manière rigoureusement objective la liste des sites potentiels pouvant recevoir le projet en étude.

Toutefois, au regard de la taille du budget disponible et du nombre manifestement très important de sites candidats dans le besoin, la commission s'est donnée des critères complémentaires en vue de parvenir à une première proposition à soumettre à l'appréciation du Bureau Exécutif de DIAFASO. La situation sécuritaire dans certaines contrées du pays s'est également imposée de fait pour cette phase analytique. En somme, les points ci-dessous ont été considérés :

- Critère 1 : tous les villages où le taux d'accès est nul ;
- Critère 2 : tous les villages où le besoin en point d'eau moderne (PEM) est d'au moins 2 ;
- Critère 3 : situation sécuritaire dans la région ;
- Critère 4 : ciblage de localités où les besoins d'accès sont encore plus importants.

Traitement et définition de la première liste-projet

Suivant les Résultats INO _ version Finale de mars 2020, le Burkina Faso comptait en fin 2019 69 villages (contre 89 en fin 2018) ne disposant d'aucun point d'eau moderne (PEM) sur les 8400 constituant le pays.

Tableau 1 : Liste des villages ne disposant pas de points d'eau modernes

REGION	PROVINCE	COMMUNE	VILLAGE	POPULATION 2006	POPULATION 2019	POPULATION DESSERVIE	POPULATION NON DESSERVIE	BESOIN PEM	TAUX D'ACCÈS
BOUCLE DU MOUHOUN	BANWA	TANSILA	FASO-BENKADI	1289	1652	0	1652	6	0.0%
	BANWA	TANSILA	MOARA	484	621	0	621	3	0.0%
	KOSSI	BARANI	SEKUY	461	591	0	591	2	0.0%
	KOSSI	DJIBASSO	BOKORO	148	190	0	190	1	0.0%
	KOSSI	DJIBASSO	DIEKAN	362	464	0	464	2	0.0%
	KOSSI	DJIBASSO	FONI- BORONKIN	635	814	0	814	3	0.0%
	KOSSI	DJIBASSO	KOLONKANI- SIRAKORO	1325	1699	0	1699	6	0.0%
	KOSSI	DJIBASSO	SARAKORO	380	489	0	489	2	0.0%
	KOSSI	DOKUY	AYOUBAKOLO N	784	1005	0	1005	4	0.0%
	KOSSI	DOKUY	SOKOURA	1517	1945	0	1945	7	0.0%
	KOSSI	DOUMBALA	BOUKUY	446	572	0	572	2	0.0%
	KOSSI	DOUMBALA	KONKUY- BOBO	338	434	0	434	2	0.0%

Tableau 1 : Liste des villages ne disposant pas de points d'eau modernes

REGION	PROVINCE	COMMUNE	VILLAGE	POPULATION 2006	POPULATION 2019	POPULATION DESSERVIE	POPULATION NON DESSERVIE	BESOIN PEM	TAUX D'ACCÈS
	KOSSI	NOUNA	BORON	661	847	0	847	3	0.0%
	KOSSI	NOUNA	FARAKUY	485	622	0	622	3	0.0%
	KOSSI	NOUNA	KOREDOUGOU	173	222	0	222	1	0.0%
	MOUHOUN	SAFANE	SIKOROSSO	11	14	0	14	1	0.0%
	SOUROU	KASSOUM	OURKOUM	540	692	0	692	3	0.0%
	SOUROU	TOENI	SINDIE	1401	1797	0	1797	6	0.0%
	SOUROU	TOUGAN	BOMPELA	733	939	0	939	4	0.0%
CENTRE-NORD	BAM	BOURZANGA	DIAGADERE	297	401	0	401	2	0.0%
	SANMATENGA	BARSALOGHO	SANBA-PEULH	732	988	0	988	4	0.0%
EST	GNAGNA	MANI	GOUORI	433	669	0	669	3	0.0%
	GNAGNA	MANI	KONGOBSI	395	610	0	610	3	0.0%
	GNAGNA	THION	KOULBILA	492	760	0	760	3	0.0%
HAUTS-BASSINS	HOUET	TOUSSIANA	POUANYA	383	538	0	538	2	0.0%
	KENEDOUGOU	N'DOROLA	TOROKOTO	384	540	0	540	2	0.0%

Tableau 1 : Liste des villages ne disposant pas de points d'eau modernes

REGION	PROVINCE	COMMUNE	VILLAGE	POPULATION 2006	POPULATION 2019	POPULATION DESSERVIE	POPULATION NON DESSERVIE	BESOIN PEM	TAUX D'ACCÈS
	TUY	BEREBA	DOROKUY	380	534	0	534	2	0.0%
NORD	LOROUM	SOLLE	YERGUE	505	569	0	569	2	0.0%
	PASSORE	BOKIN	KOUPELA- PEULH	70	79	0	79	1	0.0%
	PASSORE	YAKO	RAWEMA	130	147	0	147	1	0.0%
	YATENGA	KALSAKA	SACRE MOSSI	184	208	0	208	1	0.0%
	YATENGA	OULA	KOUNGA MOSSI	86	98	0	98	1	0.0%
	YATENGA	OULA	ZANNA PEULH	103	116	0	116	1	0.0%
	YATENGA	SEGUENEGA	KANDEGA SILMI MOSSI	46	52	0	52	1	0.0%
	YATENGA	SEGUENEGA	Mogom Silmi Mossi	157	177	0	177	1	0.0%
SAHEL	OUDALAN	DEOU	BOULA EST	919	1320	0	1320	5	0.0%
	OUDALAN	DEOU	LOUKODOU	597	856	0	856	3	0.0%
	OUDALAN	DEOU	TIKIRKARE	500	717	0	717	3	0.0%
	OUDALAN	GOROM- GOROM	BOSSEYE- BARABE	1060	1521	0	1521	6	0.0%
	OUDALAN	OURSI	GOUNTOURE	593	852	0	852	3	0.0%
	OUDALAN	OURSI	TOUNTE	376	540	0	540	2	0.0%
	OUDALAN	OURSI	YOMBOLI	689	989	0	989	4	0.0%

Tableau 1 : Liste des villages ne disposant pas de points d'eau modernes

REGION	PROVINCE	COMMUNE	VILLAGE	POPULATION 2006	POPULATION 2019	POPULATION DESSERVIE	POPULATION NON DESSERVIE	BESOIN PEM	TAUX D'ACCÈS
SUD-OUEST	SOUM	ARBINDA	OUILAO	328	470	0	470	2	0.0%
	SOUM	ARBINDA	PEM	568	815	0	815	3	0.0%
	BOUGOURIBA	IOLONIORO	POKOURO	193	238	0	238	1	0.0%
	NOUMBIEL	KPUERE	BEDITEON	215	265	0	265	1	0.0%
	NOUMBIEL	MIDEBDO	DIEBROUDOU O	255	314	0	314	2	0.0%
	NOUMBIEL	MIDEBDO	HALAHERA	110	135	0	135	1	0.0%
	NOUMBIEL	MIDEBDO	NIOYO	108	133	0	133	1	0.0%
	NOUMBIEL	MIDEBDO	N'KAMPIRA	75	92	0	92	1	0.0%
	NOUMBIEL	MIDEBDO	POLTIANAO	476	586	0	586	2	0.0%
	NOUMBIEL	MIDEBDO	TIAFANDOUO	200	246	0	246	1	0.0%
	NOUMBIEL	MIDEBDO	TIBELDOUO	118	145	0	145	1	0.0%
	NOUMBIEL	MIDEBDO	TIMBOURA- BIRIFOR	55	68	0	68	1	0.0%
	NOUMBIEL	MIDEBDO	TINKIRO	184	226	0	226	1	0.0%
	PONI	BOUROUM- BOUROUM	SIDANA	135	166	0	166	1	0.0%
	PONI	DJIGOUE	BADORA	217	267	0	267	1	0.0%
	PONI	GAOUA	MOMANE	275	338	0	338	2	0.0%
	PONI	GBOMBLORA	BOUDEO	32	39	0	39	1	0.0%
PONI	GBOMBLORA	BOUMIE	8	10	0	10	1	0.0%	

Tableau 1 : Liste des villages ne disposant pas de points d'eau modernes

REGION	PROVINCE	COMMUNE	VILLAGE	POPULATION 2006	POPULATION 2019	POPULATION DESSERVIE	POPULATION NON DESSERVIE	BESOIN PEM	TAUX D'ACCÈS
	PONI	GBOMBLORA	GBOULOUGN ORRA	94	116	0	116	1	0.0%
	PONI	GBOMBLORA	KOUKIE	16	20	0	20	1	0.0%
	PONI	GBOMBLORA	KOUSSIN	38	47	0	47	1	0.0%
	PONI	KAMPTI	NOKINDJOURA	567	699	0	699	3	0.0%
	PONI	KAMPTI	TOBINKORA	354	436	0	436	2	0.0%
	PONI	KAMPTI	TOBROURA	271	334	0	334	2	0.0%
	PONI	MALBA	BINSEO	319	393	0	393	2	0.0%
	PONI	MALBA	KPONKPON	71	87	0	87	1	0.0%
	PONI	PERIGNAN	TIMBIKORA	167	206	0	206	1	0.0%

Au nombre des localités citées plus haut, nous pouvons noter que les statistiques sont telles que 41 villages ont des besoins supérieurs à au moins deux (2) points d'eau modernes.

Tableau 2 : Liste des villages ayant un besoin estimé à au moins 2 PEM

REGION	PROVINCE	COMMUNE	VILLAGE	POPULATION NON DESSERVIE	BESOIN PEM	TAUX D'ACCÈS	
BOUCLE DU MOUHOUN	BANWA	TANSILA	FASO-BENKADI	1652	6	0.0%	
			MOARA	621	3	0.0%	
	KOSSI	BARANI	SEKUY	591	2	0.0%	
			DJIBASSO	DIEKAN	464	2	0.0%
			FONI- BORONKIN	814	3	0.0%	
			KOLONKANI- SIRAKORO	1699	6	0.0%	
			SARAKORO	489	2	0.0%	
		DOKUY	AYOUBAKOLON	1005	4	0.0%	
			SOKOURA	1945	7	0.0%	
		DOUMBALA		BOUKUY	572	2	0.0%
				KONKUY-BOBO	434	2	0.0%
		NOUNA		BORON	847	3	0.0%
	FARAKUY			622	3	0.0%	
	SOUROU		KASSOUM	OURKOUM	692	3	0.0%
			TOENI	SINDIE	1797	6	0.0%
			TOUGAN	BOMPELA	939	4	0.0%
CENTRE- NORD	BAM	BOURZANGA	DIAGADERE	401	2	0.0%	
	SANMATENGA	BARSALOGHO	SANBA-PEULH	988	4	0.0%	
EST	GNAGNA	MANI	GOUORI	669	3	0.0%	
			KONGOBSI	610	3	0.0%	
		THION	KOULBILA	760	3	0.0%	
HAUTS- BASSINS	HOUET	TOUSSIANA	POUANYA	538	2	0.0%	

REGION	PROVINCE	COMMUNE	VILLAGE	POPULATION NON DESSERVIE	BESOIN PEM	TAUX D'ACCÈS
	KENEDOUGOU	N'DOROLA	TOROKOTO	540	2	0.0%
	TUY	BEREBA	DOROKUY	534	2	0.0%
NORD	LOROUM	SOLLE	YERGUE	569	2	0.0%
SAHEL	OUDALAN	DEOU	BOULA EST	1320	5	0.0%
			LOUKODOU	856	3	0.0%
			TIKIRKARE	717	3	0.0%
		GOROM- GOROM	BOSSEYE- BARABE	1521	6	0.0%
		OURSI	GOUNTOURE	852	3	0.0%
			TOUNTE	540	2	0.0%
			YOMBOLI	989	4	0.0%
	SOUM	ARBINDA	OUILAO	470	2	0.0%
			PEM	815	3	0.0%
	SUD- OUEST	NOUMBIEL	MIDEBDO	DIEBROUDOOU	314	2
POLTIANAO				586	2	0.0%
PONI		GAOUA	MOMANE	338	2	0.0%
		KAMPTI	NOKINDJOURA	699	3	0.0%
			TOBINKORA	436	2	0.0%
			TOBROURA	334	2	0.0%
			BINSEO	393	2	0.0%

La considération du contexte sécuritaire plus sensible dans certaines régions du pays, notamment le Nord, le Sahel et l'Est, nous fait procéder à un quadrillage permettant de déduire le tableau présenté ci-dessous :

Tableau 3 : Villages ayant un besoin estimé à au moins 2 PEM suivant zone sécuritaire sûre

REGION	PROVINCE	COMMUNE	VILLAGE	POPULATION NON DESSERVIE	BESOIN PEM	TAUX D'ACCES	
BOUCLE DU MOUHOUN	BANWA	TANSILA	FASO-BENKADI	1652	6	0.0%	
			MOARA	621	3	0.0%	
	KOSSI	BARANI	SEKUY	591	2	0.0%	
			DJIBASSO	DIEKAN	464	2	0.0%
		FONI-BORONKIN	814	3	0.0%		
			KOLONKANI-SIRAKORO	1699	6	0.0%	
			SARAKORO	489	2	0.0%	
		DOKUY	AYOUBAKOLON	1005	4	0.0%	
			SOKOURA	1945	7	0.0%	
		DOUMBALA	BOUKUY	572	2	0.0%	
			KONKUY-BOBO	434	2	0.0%	
		NOUNA	BORON	847	3	0.0%	
	FARAKUY		622	3	0.0%		
	SOUROU	KASSOUM	OURKOUM	692	3	0.0%	
			TOENI	SINDIE	1797	6	0.0%
		TOUGAN	BOMPELA	939	4	0.0%	
	HAUTS-BASSINS	HOUET	TOUSSIANA	POUANYA	538	2	0.0%
		KENEDOUGOU	N'DOROLA	TOROKOTO	540	2	0.0%
TUY		BEREBA	DOROKUY	534	2	0.0%	
SUD-OUEST	NOUMBIEL	MIDEBDO	DIEBROUDOUO	314	2	0.0%	
			POLTIANAO	586	2	0.0%	
	PONI	GAOUA	MOMANE	338	2	0.0%	
		KAMPTI	NOKINDJOURA	699	3	0.0%	
			TOBINKORA	436	2	0.0%	
		TOBROURA	334	2	0.0%		
		BINSEO	393	2	0.0%		

Enfin, en application d'un filtre supplémentaire pour les villages où le besoin en PEM est strictement plus important, nous obtenons une liste de 12 localités.

Tableau 4 : Liste des villages plus de besoin en PEM exprimé

REGION	PROVINCE	COMMUNE	VILLAGE	POPULATION NON DESSERVIE	BESOIN PEM	TAUX D'ACCÈS	
BOUCLE DU MOUHOUN	BANWA	TANSILA	FASO-BENKADI	1652	6	0.0%	
			MOARA	621	3	0.0%	
	KOSSI	DJIBASSO	FONI- BORONKIN	814	3	0.0%	
			KOLONKANI- SIRAKORO	1699	6	0.0%	
			DOKUY	AYOUBAKOLON	1005	4	0.0%
			SOKOURA	1945	7	0.0%	
			NOUNA	BORON	847	3	0.0%
				FARAKUY	622	3	0.0%
	SOUROU	KASSOUM	OURKOUM	692	3	0.0%	
			TOENI	SINDIE	1797	6	0.0%
			TOUGAN	BOMPELA	939	4	0.0%
	SUD- OUEST	PONI	KAMPTI	NOKINDJOURA	699	3	0.0%

Tableau 5 : Liste des villages potentiels soumettre à l'avis du Bureau Exécutif

REGION	PROVINCE	COMMUNE	VILLAGE	SITUATION DES PEM / OBSERVATIONS																											
BOUCLE DU MOUHOUN	BANWA	TANSILA	FASO-BENKADI (Avec 1652 habitants non desservis)	<p>Ce village est composé de quatre (4) quartiers :</p> <table border="1"> <thead> <tr> <th rowspan="2">Quartier</th> <th colspan="2">Coordonnées</th> <th rowspan="2">Population</th> <th rowspan="2">Besoin PEM</th> </tr> <tr> <th>Latitude</th> <th>Longitude</th> </tr> </thead> <tbody> <tr> <td>Parazo</td> <td>12.6448888</td> <td>-4.2013335</td> <td>883</td> <td>3</td> </tr> <tr> <td>Perakuy</td> <td>12.6436948</td> <td>-4.2041110</td> <td>530</td> <td>2</td> </tr> <tr> <td>Kirakuy</td> <td>12.6456108</td> <td>-4.2027778</td> <td>133</td> <td>1</td> </tr> <tr> <td>Saint Louis</td> <td>12.6429443</td> <td>-4.2045278</td> <td>106</td> <td>1</td> </tr> </tbody> </table>	Quartier	Coordonnées		Population	Besoin PEM	Latitude	Longitude	Parazo	12.6448888	-4.2013335	883	3	Perakuy	12.6436948	-4.2041110	530	2	Kirakuy	12.6456108	-4.2027778	133	1	Saint Louis	12.6429443	-4.2045278	106	1
			Quartier	Coordonnées		Population	Besoin PEM																								
	Latitude	Longitude																													
Parazo	12.6448888	-4.2013335	883	3																											
Perakuy	12.6436948	-4.2041110	530	2																											
Kirakuy	12.6456108	-4.2027778	133	1																											
Saint Louis	12.6429443	-4.2045278	106	1																											
MOARA (Avec 621 habitants non desservis)	<p>L'on dénombre cinq (5) quartiers dans ce village, dont :</p> <ul style="list-style-type: none"> ▪ Bokui «04°27'52,1" W ; 12°42'46,0"-N » avec besoin de 1 PEM ; ▪ Bonkou «04°23'59,7" W ; 12°40'25,1"-N » avec besoin de 1 PEM ; ▪ Liewolo «04°24'06,8" W ; 12°40'27,6"-N » avec besoin de 1 PEM ; ▪ Pikou «04°24'03,8" W ; 12°40'26,5"-N » avec besoin de 1 PEM ; ▪ Tolkou «04°24'05,1" W ; 12°40'23,5"-N » avec besoin de 1 PEM ; <p>Nota : PEM en panne ; Situation E-EP - Forage Santé/Ecole équipé de pompe de type Volonta, abandonné ; réalisé en 2005 ; l'eau est de bonne qualité ; Coordonnées : 04°24'10,7" W ; 12°40'22,1" –N</p> <p>On enregistre dans ce village, en tout, un (1) forage abandonné et quatre (4) forages équipés de pompes ;</p>																														
KOSSI	DJIBASSO	FONI-BORONKIN (Avec 814 habitants non desservis)	<p>L'on dénombre deux (2) quartiers dans le village FONI-BORONKIN, Siakin « 04°04'17,8" W ; 13°18'27,4"-N » et Yafékina « 04°04'17,2" W ; 13°18'25,9"-N » nécessitant chacun au moins deux (2) PEM.</p> <p>Quant au village KOLONKANI-SIRAKORO, l'on a qu'un seul quartier du même nom se repérant suivant « 04°07'06,6" W ; 13°12'55,3"-N » avec un besoin estimé de 6 PEM au moins ;</p> <p>Nota : Dans le village Djibasso de la même commune, 2 PEM de situation E-EP sont en pannes ; il s'agit de PEM Santé/Ecole ; les forages équipés de pompes de type Volonta, sont abandonnés - Le premier réalisé en 1990 et se situant suivant les coordonnées « 04°09'31,9" W ; 13°07'21,0" –N » a servi à la consommation et</p>																												
		KOLONKANI-SIRAKORO (Avec 1699 habitants non desservis)																													

Tableau 5 : Liste des villages potentiels soumettre à l'avis du Bureau Exécutif

REGION	PROVINCE	COMMUNE	VILLAGE	SITUATION DES PEM / OBSERVATIONS																											
				<p>au bétail - Le second réalisé en 2001 et se situant suivant les coordonnées « 04°09'22,5" W ; 13°07'36,9" -N » a servi uniquement à la consommation ;</p> <p>Il faut faire remarquer aussi que deux (2) forages ont été enregistrés comme négatifs dans ce village ;</p>																											
		DOKUY	<p>AYOUBAKOLON (Avec 1005 habitants non desservis)</p>	<p>Ce village est composé de quatre (4) quartiers :</p> <table border="1"> <thead> <tr> <th rowspan="2">Quartier</th> <th colspan="2">Coordonnées</th> <th rowspan="2">Population</th> <th rowspan="2">Besoin PEM</th> </tr> <tr> <th>Latitude</th> <th>Longitude</th> </tr> </thead> <tbody> <tr> <td>Dadokin</td> <td>12.6242780</td> <td>-4.0576109</td> <td>251</td> <td>1</td> </tr> <tr> <td>Korgakin</td> <td>12.6230831</td> <td>-4.0508890</td> <td>323</td> <td>2</td> </tr> <tr> <td>Tonokin</td> <td>12.6375551</td> <td>-4.0546388</td> <td>144</td> <td>1</td> </tr> <tr> <td>Bobokin</td> <td>12.6220836</td> <td>-4.0546388</td> <td>287</td> <td>1</td> </tr> </tbody> </table>	Quartier	Coordonnées		Population	Besoin PEM	Latitude	Longitude	Dadokin	12.6242780	-4.0576109	251	1	Korgakin	12.6230831	-4.0508890	323	2	Tonokin	12.6375551	-4.0546388	144	1	Bobokin	12.6220836	-4.0546388	287	1
Quartier	Coordonnées		Population	Besoin PEM																											
	Latitude	Longitude																													
Dadokin	12.6242780	-4.0576109	251	1																											
Korgakin	12.6230831	-4.0508890	323	2																											
Tonokin	12.6375551	-4.0546388	144	1																											
Bobokin	12.6220836	-4.0546388	287	1																											
			<p>SOKOURA (Avec 1945 habitants non desservis)</p>	<p>L'on dénombre un (1) seul quartier dans ce village, et qui porte aussi le nom du village ; il est repéré suivant les coordonnées suivantes «04°05'35,9" W ; 12°40'41,9"-N » avec un besoin estimé de 7 PEM ;</p> <p>Nota : PEM en panne au Q-Sokoura - Forage communautaire équipé de pompe India Mark2 - Année d'exé. : 2007 - Qualité de l'eau : Bonne - Coordonnées : 04°05'35,6" W ; 12°40'44,1" -N</p>																											
		NOUNA	<p>BORON (Avec 847 habitants non desservis)</p>	<p>L'on dénombre six (6) quartiers dans ce village, dont :</p> <ul style="list-style-type: none"> ▪ Baibeninia « 03°54'56,4" W ; 12°39'24,4"-N » avec besoin de 1 PEM ; ▪ Basakuy « 03°55'00,8" W ; 12°39'24,7"-N » avec besoin de 2 PEM ; ▪ Lomponiankuy « 03°54'57,2" W ; 12°39'25,4"-N » avec besoin de 1 PEM ; ▪ Loohosakuy « 03°54'59,6" W ; 12°39'22,2"-N » avec besoin de 1 PEM ; ▪ Louisakuy « 03°54'56,3" W ; 12°39'20,1"-N » avec besoin de 1 PEM ; ▪ Wayekuy « 03°54'55,8" W ; 12°39'23,4"-N » avec besoin de 1 PEM ; <p>Il est observé aussi deux (2) puits modernes temporaires ;</p>																											
		NOUNA	<p>FARAKUY (Avec 622 habitants non desservis)</p>	<p>Ce village est composé d'un seul (1) quartier :</p> <table border="1"> <thead> <tr> <th rowspan="2">Quartier</th> <th colspan="2">Coordonnées</th> <th rowspan="2">Population</th> <th rowspan="2">Besoin PEM</th> </tr> <tr> <th>Latitude</th> <th>Longitude</th> </tr> </thead> <tbody> <tr> <td>Farakuy</td> <td>12.8567495</td> <td>-4.0751390</td> <td>622</td> <td>3</td> </tr> </tbody> </table>	Quartier	Coordonnées		Population	Besoin PEM	Latitude	Longitude	Farakuy	12.8567495	-4.0751390	622	3															
Quartier	Coordonnées		Population	Besoin PEM																											
	Latitude	Longitude																													
Farakuy	12.8567495	-4.0751390	622	3																											

Tableau 5 : Liste des villages potentiels soumettre à l'avis du Bureau Exécutif

REGION	PROVINCE	COMMUNE	VILLAGE	SITUATION DES PEM / OBSERVATIONS																											
	SOUROU	KASSOUM	OURKOUM (Avec 692 habitants non desservis)	<p>Ce village est composé de deux (2) quartiers :</p> <table border="1"> <thead> <tr> <th rowspan="2">Quartier</th> <th colspan="2">Coordonnées</th> <th rowspan="2">Population</th> <th rowspan="2">Besoin PEM</th> </tr> <tr> <th>Latitude</th> <th>Longitude</th> </tr> </thead> <tbody> <tr> <td>Tountoula</td> <td>13.2201108</td> <td>-3.2997221</td> <td>364</td> <td>2</td> </tr> <tr> <td>YicouliU</td> <td>13.2202501</td> <td>-3.3003611</td> <td>328</td> <td>2</td> </tr> </tbody> </table>	Quartier	Coordonnées		Population	Besoin PEM	Latitude	Longitude	Tountoula	13.2201108	-3.2997221	364	2	YicouliU	13.2202501	-3.3003611	328	2										
Quartier		Coordonnées		Population		Besoin PEM																									
		Latitude	Longitude																												
Tountoula	13.2201108	-3.2997221	364	2																											
YicouliU	13.2202501	-3.3003611	328	2																											
	TOENI	SINDIE (Avec 1797 habitants non desservis)	<p>L'on dénombre cinq (5) quartiers dans ce village, dont :</p> <ul style="list-style-type: none"> ▪ Lagdogo « 02°59'35,0" W ; 13°36'13,8"-N » avec besoin de 2 PEM ; ▪ Peinte « 02°59'34,9" W ; 13°36'19,7"-N » avec besoin de 2 PEM ; ▪ Peintefin « 02°59'40,6" W ; 13°36'18,0"-N » avec besoin de 2 PEM ; ▪ Sanga « 02°59'30,0" W ; 13°36'13,3"-N » avec besoin de 1 PEM ; ▪ Sekounda « 02°59'37,9" W ; 13°36'15,2"-N » avec besoin de 1 PEM ; <p>Nota : PEM en panne au Q-Lagdogo - Forage communautaire équipé de pompe de type Volanta - Année d'exé. : 2005 - Qualité de l'eau : Bonne - Coordonnées : 02°59'37,9" W ; 13°36'07,1" -N ;</p> <p>PEM réhabilité en 2018 (forage équipé de pompe de type Volanta, réalisée en 2005) pour Santé/Ecole suivant coordonnées « 02°58'27,8" W ; 13°35'59,9" -N » ;</p> <p>Il est observé aussi un (1) forage abandonné et deux (2) puits modernes temporaires ;</p>																												
BOUCLE DU MOUHOUN		TOUGAN	BOMPELA (Avec 939 habitants non desservis)	<p>Ce village est composé de quatre (4) quartiers :</p> <table border="1"> <thead> <tr> <th rowspan="2">Quartier</th> <th colspan="2">Coordonnées</th> <th rowspan="2">Population</th> <th rowspan="2">Besoin PEM</th> </tr> <tr> <th>Latitude</th> <th>Longitude</th> </tr> </thead> <tbody> <tr> <td>Soucrelay</td> <td>13.1712503</td> <td>-2.7465555</td> <td>360</td> <td>2</td> </tr> <tr> <td>Todadj</td> <td>13.1591939</td> <td>-2.7478611</td> <td>356</td> <td>2</td> </tr> <tr> <td>Djilay</td> <td>13.1624164</td> <td>-2.7555277</td> <td>113</td> <td>1</td> </tr> <tr> <td>Datoro</td> <td>13.1689167</td> <td>-2.7646944</td> <td>110</td> <td>1</td> </tr> </tbody> </table>	Quartier	Coordonnées		Population	Besoin PEM	Latitude	Longitude	Soucrelay	13.1712503	-2.7465555	360	2	Todadj	13.1591939	-2.7478611	356	2	Djilay	13.1624164	-2.7555277	113	1	Datoro	13.1689167	-2.7646944	110	1
Quartier	Coordonnées		Population	Besoin PEM																											
	Latitude	Longitude																													
Soucrelay	13.1712503	-2.7465555	360	2																											
Todadj	13.1591939	-2.7478611	356	2																											
Djilay	13.1624164	-2.7555277	113	1																											
Datoro	13.1689167	-2.7646944	110	1																											
SUD-OUEST	PONI	KAMPTI	NOKINDJOURA (Avec 699 habitants non desservis)	<p>L'on dénombre deux (2) quartiers dans ce village, dont :</p> <ul style="list-style-type: none"> ▪ Bidédono « 03°11'12,6" W ; 09°55'04,0"-N » avec besoin de 2 PEM ; ▪ Danahiréra « 03°11'46,8" W ; 09°55'13,3"-N » avec besoin de 1 PEM ; 																											

Tableau 5 : Liste des villages potentiels soumettre à l'avis du Bureau Exécutif

REGION	PROVINCE	COMMUNE	VILLAGE	SITUATION DES PEM / OBSERVATIONS
				Nota : PEM en panne au Q-Bidéono - Forage communautaire équipé de pompe de type Volanta - Année d'exé. : 2009 - Qualité de l'eau : Bonne - Coordonnées : 03°11'12,9" W ; 09°53'17,3" -N ;

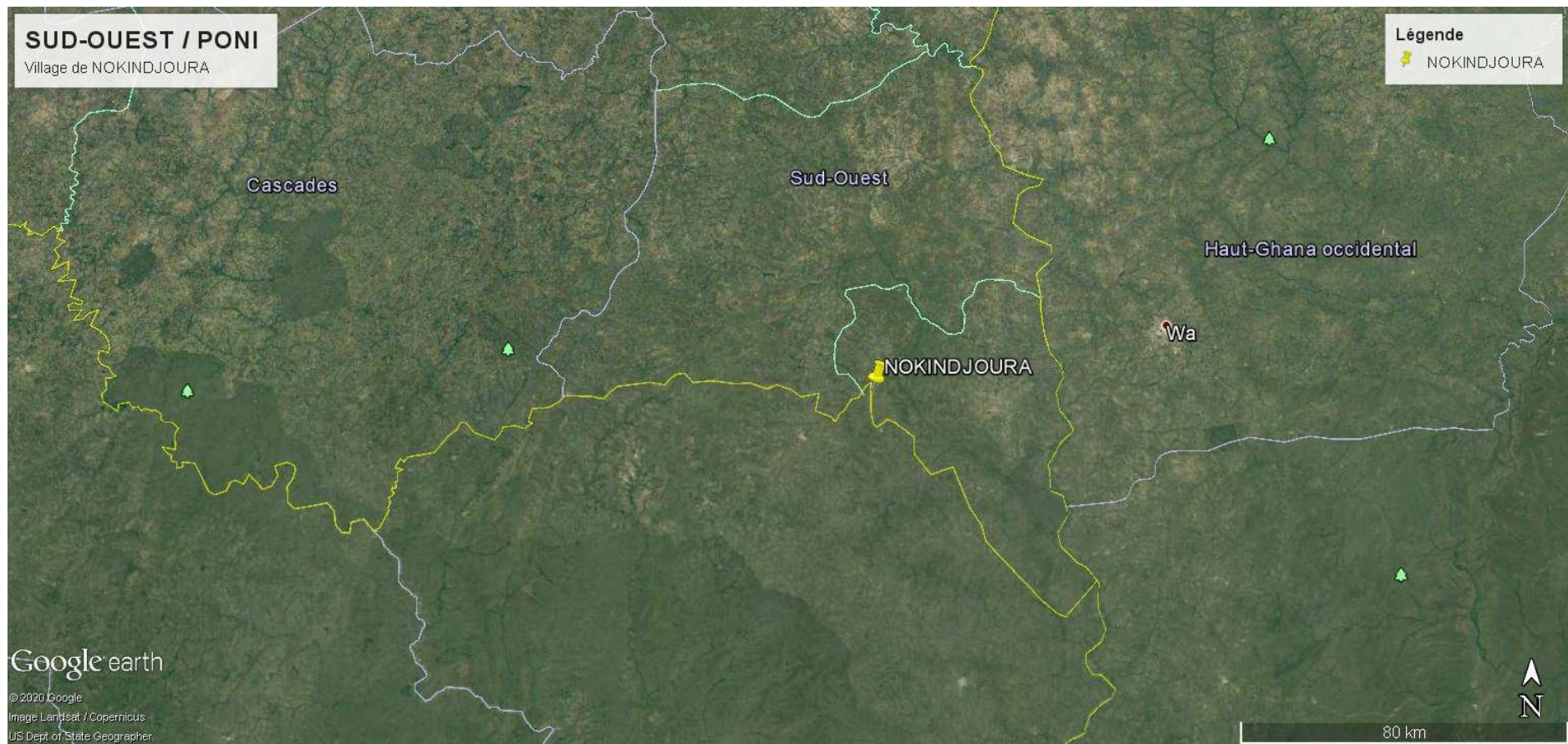


Figure 1 : Localisation du village potentiel dans la région du Sud-ouest

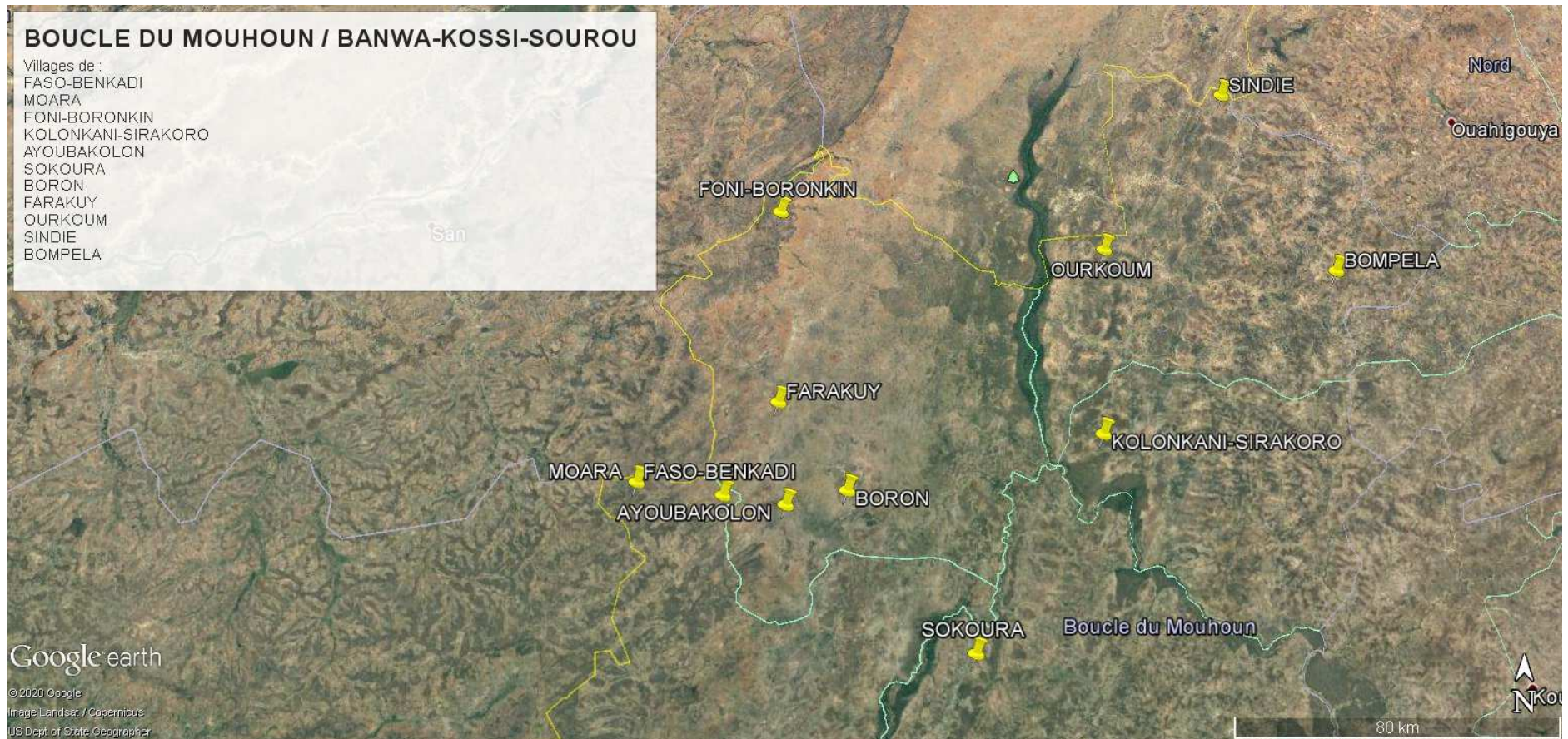


Figure 2 : Localisations des villages potentiels dans la région de la Boucle du Mouhoun

Conclusion

Les repérages effectués grâce aux imageries satellitaires nous permettent de nous rendre compte qu'en dehors du village de Nokindjoura, toutes les autres localités potentielles dûment sélectionnés sur la base de nos critères libellés plus haut doivent être abandonnées. En effet, ces villages se trouvent dans la bande frontalière avec le Mali, et constituent de ce fait des zones à risques sécuritaires élevés.

Toutefois, l'on peut remarquer aussi que le village de Nokindjoura, dans la Province de Poni est une localité se situant à la frontière avec la Côte d'Ivoire. L'Administration technique en charge du développement de l'accès à l'eau au Burkina Faso y a estimé le besoin en fin d'année 2019 à 3 PEM. Cependant, il est important de signaler que, généralement, les communautés résidant sur les zones frontalières sont impactées par les projets réalisés dans un pays et/ou dans l'autre. Le choix définitif, s'il doit éventuellement s'opérer sur ce seul village qui rencontre in fine tous les critères fixés, devra aussi s'approfondir d'enquêtes complémentaires à mener auprès des communautés ou administrations locales.